



MIUR - USR PER LA CALABRIA  
Scuola dell'Infanzia, Scuola Primaria
Scuola Secondaria di primo grado, Liceo Scientifico, IPSIA
Viale Europa - 89814 FILADELFIA (VV)
C.M. VVMM008008 - C.F. 96013080799 - www.omnifiladelfia.edu.it
vvmm008008@istruzione.it - vvmm008008@pec.istruzione.it

ISTITUTO OMNICOMPRESIVO Filadelfia

VIALE EUROPA

Dirigente scolastico

Prof.ssa Maria Viscone

PRESCRIZIONI ANTICONTAGIO COVID-19 per lo svolgimento degli ESAMI DI STATO

Giugno 2021 – Rev. 1

INDICE

INDICE	2
PREMESSA	4
OBIETTIVI	4
RIFERIMENTI NORMATIVI	4
OPERAZIONI PRELIMINARI	4
CHECK DI INGRESSO A SCUOLA	5
PRECAUZIONI IGIENICHE PERSONALI PER I PARTECIPANTI	6
GESTIONE DI UNA PERSONA SINTOMATICA A SCUOLA	7
ALLEGATO 4 DPCM 26 aprile 2020	8
SCHEMA PROTOCOLLO PULIZIE	9
PLANIMETRIA DELLO SVOLGIMENTO LICEO SCIENTIFICO	10
PLANIMETRIA DELLO SVOLGIMENTO SM - IPSIA	11
ELENCO SEGNALETICA	15
MODELLO AUTODICHIARAZIONE	15
CARTELLONISTICA	154

SPAZI DA UTILIZZARE PER GLI ESAMI DI STATO

A parziale rettifica del protocollo precedentemente pubblicato, si avvisa che il Liceo Scientifico e l'Ipsia svolgeranno l'esame di Stato nella sala conferenze del Liceo Scientifico.

Scuola secondaria di I grado di Filadelfia

La commissione utilizzerà la sala teatro. Alunni e docenti entreranno dal retro del cortile (campetto di pallavolo). I bagni a disposizione sono quelli della bidelleria per gli alunni, per i docenti quelli al I piano. L'uscita avverrà sempre dal cortile posteriore.

Scuola secondaria di I grado di Francavilla Angitola

La commissione utilizzerà l'ex sala mensa della scuola primaria, in assenza di spazi sufficienti ampi nella scuola secondaria di I grado di Francavilla.

Liceo Scientifico

Sarà utilizzata la sala conferenze dove in questo a.s. 2021-2022 si svolgevano le lezioni della classe VA.

Ipsia

L'esame di Stato si svolgerà nella sala conferenze del Liceo scientifico

PREMESSA

L'ISTITUTO OMNICOMPRESIVO Filadelfia, in relazione alle situazioni di pericolo venutesi a creare con la diffusione del COVID-19 ed in conformità alle recenti disposizioni legislative, adotta tutte le misure per il contrasto e il contenimento della diffusione del nuovo virus negli ambienti di lavoro, disciplinando con il presente documento tutte le misure di sicurezza che devono essere adottate dai propri dipendenti. Pertanto questo Istituto ha provveduto a sanificare tutti gli ambienti degli edifici scolastici impegnati nello svolgimento dell'Esame di Stato.

OBIETTIVI

Obiettivo del presente documento è fornire un elenco specifico al personale, agli studenti e ai docenti perché possano svolgere le attività previste dallo svolgimento dell'Esame di Stato per l'anno scolastico in corso. A tal riguardo, vengono elencati tutti gli accorgimenti necessari che devono essere adottati per contrastare la diffusione del COVID-19.

RIFERIMENTI NORMATIVI

- [Decreto legge 17 marzo 2020, n. 18](#)
- [Protocollo condiviso di regolazione delle misure per il contrasto e il contenimento della diffusione del virus Covid-19 negli ambienti di lavoro - 14 marzo 2020](#)
- [DPCM 11 marzo 2020](#)
- [Decreto legge 23 febbraio 2020, n. 6](#)
- [DPCM 10 aprile 2020](#)
- [DPCM 26 aprile 2020 con nuovo protocollo condiviso del 24 aprile 2020](#)
- [OM nr. 9 del 16.05.2020](#)
- [DPCM 2 marzo 2021](#)

OPERAZIONI PRELIMINARI

- 1) All'ingresso a scuola i collaboratori devono attenersi scrupolosamente al corretto utilizzo dei DPI per contribuire a prevenire ogni possibile forma di diffusione di contagio.
- 2) I collaboratori dovranno provvedere alla pulizia giornaliera e alla sanificazione periodica dei locali, degli ambienti, delle postazioni di lavoro e delle aree comuni utilizzate per lo svolgimento degli esami.
- 3) Si procede alla pulizia e sanificazione dei suddetti locali secondo le disposizioni indicate nello schema di pulizia allegato in calce al seguente decalogo e comunque si fa obbligo di pulire frequentemente le superfici più toccate (almeno giornalmente se possibile). Esempi di queste superfici sono tastiere, schermi touch, mouse, maniglie e barre delle porte, delle finestre, sedie e braccioli, tavoli, interruttori della luce, corrimano, rubinetti dell'acqua, pulsanti dell'ascensore, distributori automatici di cibi e bevande, ecc.
- 4) Si procede poi al controllo della cartellonistica (depliant e infografiche informative) di sicurezza che dovrà essere sempre visibile nei locali scolastici, nonché al controllo del posizionamento dei disinfettante per le mani all'ingresso.
- 5) Dopo ogni singola discussione del candidato si dovrà provvedere alla pulizia e alla sanificazione della postazione utilizzata per l'esame.

CHECK DI INGRESSO A SCUOLA

- 1) Controllare se la/le persona/e che deve/ono entrare è/sono provvista/e di: mascherina (chirurgica o meglio FFP2). Nel caso in cui la/le persona/e non ne siano provviste, bisognerà dotarle dei suddetti dispositivi utilizzando quelli forniti dall'Istituto.
- 2) Controllare che le persone portino con loro il modello di autodichiarazione (v. allegato) che attesti quanto prescritto circa la loro condizione sintomatica e la loro condotta negli ultimi 14 giorni.
- 3) Controllo della temperatura corporea. Se tale temperatura risulterà superiore ai 37,5°, non sarà consentito l'accesso a scuola. Saranno perciò intraprese tutte le misure indicate nel protocollo generale della scuola.
- 4) Controllare che la/le persona/e procedano ad igienizzare le mani utilizzando il dispenser disinfettante disponibile all'ingresso.
- 5) Controllare che durante queste operazioni sia, in particolare, mantenuta la distanza di sicurezza e vengano osservate le regole di igiene delle mani e tenuti comportamenti corretti sul piano dell'igiene.
- 6) Accertarsi che la/le persona/e raggiunga/no il luogo preposto per l'esame e non altri luoghi dell'edificio. (v. pianta dell'edificio predisposta)
- 7) Controllare che all'esterno durante lo svolgimento degli esami non vi sia eccessivo assembramento di persone (indicativamente non più di 10).

PRECAUZIONI IGIENICHE PERSONALI PER I PARTECIPANTI

- 1) È obbligatorio che le persone presenti a scuola adottino tutte le precauzioni igieniche, in particolare per le mani. E' pertanto raccomandata la frequente pulizia delle mani con acqua e sapone.
- 2) L'utilizzo della mascherina (chirurgica o meglio FFP2) è obbligatorio per tutti i presenti fatto salvo eventuali esonerati dall'utilizzo per motivi di salute certificati, che dovranno rimanere a non meno di 1,5mt anche quando si muoveranno, ad eccezione del candidato il quale, limitatamente all'atto dell'esposizione, potrà fare a meno dell'uso della mascherina qualora sussistano le suddette distanze minime.
- 3) Dopo aver ascoltato due candidati la commissione dovrà prevedere una pausa di 10-15 minuti all'esterno della struttura.
- 4) Il candidato potrà essere accompagnato da una persona.
- 5) Evitare abbracci e strette di mano;
- 6) Mantenere, durante la discussione d'esame, e comunque nei contatti sociali, una distanza interpersonale di almeno 1,5 metri;
- 7) Praticare l'igiene respiratoria (starnutire e/o tossire in un fazzoletto evitando il contatto delle mani con le secrezioni respiratorie);
- 8) Evitare l'uso promiscuo di bottiglie e bicchieri;
- 9) Non toccarsi occhi, naso e bocca con le mani;

GESTIONE DI UNA PERSONA SINTOMATICA A SCUOLA

- 1) Nel caso in cui una persona presente a scuola sviluppi febbre e sintomi di infezione respiratoria quali la tosse, lo deve dichiarare immediatamente, si dovrà procedere al suo isolamento in base alle disposizioni dell'autorità sanitaria nel locale adibito appositamente.
- 2) La persona, al momento dell'isolamento, deve essere subito dotata, ove già non lo fosse, di mascherina (chirurgica o meglio FFP2).
- 3) Si procederà immediatamente ad avvertire le autorità sanitarie competenti e i numeri di emergenza per il COVID-19 forniti dalla Regione o dal Ministero della Salute.
- 4) La Scuola potrà chiedere ai presenti di lasciare cautelativamente l'edificio, di sottoporsi a tampone di controllo e, se necessario, di porsi in stato di quarantena, secondo le indicazioni dell'Autorità sanitaria.

Misure igienico-sanitarie generali

1. lavarsi spesso le mani. Si raccomanda di mettere a disposizione in tutti i locali che verranno impegnati nello svolgimento, e altri luoghi di aggregazione, soluzioni idroalcoliche per il lavaggio delle mani;
2. evitare il contatto ravvicinato con persone che soffrono di infezioni respiratorie acute;
3. evitare abbracci e strette di mano;
4. mantenere, nei contatti sociali, una distanza interpersonale di almeno 1,5 metri;
5. praticare l'igiene respiratoria (starnutire e/o tossire in un fazzoletto evitando il contatto delle mani con le secrezioni respiratorie);
6. evitare l'uso promiscuo di bottiglie e bicchieri, in particolare durante l'attività sportiva;
7. non toccarsi occhi, naso e bocca con le mani;
8. coprirsi bocca e naso se si starnutisce o tossisce;
9. non prendere farmaci antivirali e antibiotici, a meno che siano prescritti dal medico;
10. pulire le superfici con disinfettanti a base di cloro o alcol;
11. è fortemente raccomandato in tutti i contatti sociali, utilizzare protezioni delle vie respiratorie come misura aggiuntiva alle altre misure di protezione individuale igienico-sanitarie.

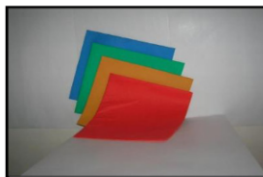
ISTITUTO OMNICOMPRESIVO FILADELFIA PROTOCOLLO PULIZIE

ZONE A BASSO RISCHIO (uffici, segreterie, corridoi, aule e locali colloquio, etc.)		ZONE A MEDIO RISCHIO (cucine, bar, mense, palestre, spogliatoi, servizi igienici, etc.)			ZONE AD ALTO RISCHIO (laboratori microbiologia, etc.)		
Pulizia ordinaria/giornaliera (1 volta al giorno)	1) Asportare polvere e residui con il metodo della scopa elettrostatica	Pulizia ordinaria/giornaliera (2 volte al giorno)	1) Asportare polvere e residui con il metodo della scopa elettrostatica	CUCINE E MENSE	Usare panno blu-secchio blu (a parte) e attenersi alle metodiche previste dal Piano HACCP	Pulizie ordinarie Laboratori microbiologia (3 volte al giorno) (da eseguire dopo 15 min. dal termine esercitazioni)	1. Asportare polvere e residui dai pavimenti con il metodo della scopa elettrostatica
	2) Asportare la polvere da superfici, arredi e suppellettili con l'ausilio di garze umidificate		2) Asportare la polvere da superfici, arredi e suppellettili con l'ausilio di garze umidificate con soluzione detergente	ASCENSORI:	Devono essere puliti due volte al giorno con lavaggio attraverso panno giallo-secchio giallo e detergente		2. Asportare la polvere da superfici, arredi e suppellettili con l'ausilio di garze umidificate con soluzione detergente
	3) Lavare pavimenti con detergente attraverso il sistema mop		3) Lavare tavoli e sedie con panno verde-secchio verde e detergente	BAGNI PALESTRE E SPOGLIATOI:	lavabi, bidets, docce, water: Pulire e disinfettare due volte al giorno, usando panno rosso-secchio rosso e detergente igienizzante. Usare disincrostante ogni settimana e ogni qualvolta necessari		3. Lavare piani di lavoro con panno verde-secchio verde e detergente
			4) lavare corrimano e maniglie porte con panno giallo e detergente		Pavimenti Lavare due volte al giorno con detergente attraverso il sistema mop		4. lavare e sanificare corrimano e maniglie porte con panno giallo e detergente diluito
			5) Lavare pavimenti locali, corridoi e scale con detergente attraverso il sistema mop				5. Lavare pavimenti laboratori, e locali accessori con detergente attraverso il sistema mop
Settimanale	Pulizia punti 1-2 e 3 Pulizia vetri con panno giallo e secchio giallo e soluzione diluita di prodotto per vetri	Settimanale	Pulizia punti 1-2 -3-4 e 5 Pulizia vetri, termosifoni e porte con panno giallo e detergente			PULIZIE PARTICOLARI	Pareti: pulite e sanificate 1 volta al giorno con detergente diluito Ascensori: puliti 2 volte al giorno con detergente diluito Vetri, termosifoni e porte: puliti 1 volta al giorno con panno giallo e detergente Banchi esercitazioni: usare panno blu-secchio blu (a parte) e attenersi alle metodiche previste dal Piano HACCP Servizi igienici: puliti e
Mensile	pulizia punti 1-2 e 3 pulizia vetri con panno giallo e secchio giallo e soluzione diluita di prodotto per vetri pulizia pareti con vello pareti, termosifoni e porte con panno giallo e detergente	Mensile	Pulizia punti 1-2 -3-4 e 5 Pulizia vetri, termosifoni e porte con panno giallo-secchio giallo e detergente Pulizia pareti con vello pareti e ogni altra parte non soggetta a pulizie ordinarie				

RACCOMANDAZIONI

Tenere sempre a portata di mano, per una facile e rapida consultazione, tutte le schede tecniche dei singoli prodotti in dotazione, consegnate dal D.S.G.A., per fini di sicurezza.

COLORI PANNI DA UTILIZZARE

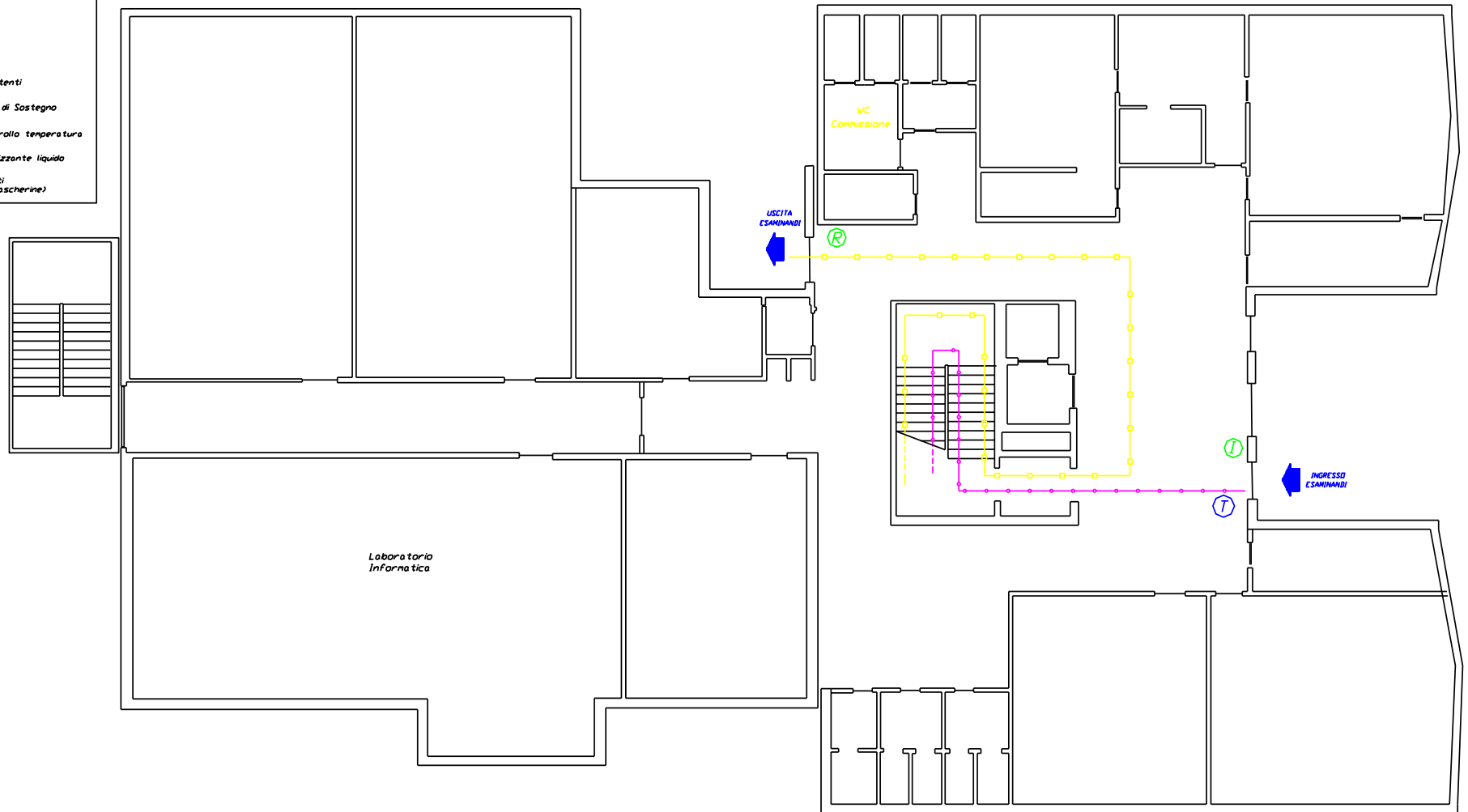


Panno blu e secchio blu:	sanificazione arredi cucina e mensa
Panno giallo e secchio giallo:	sanificazione finestre, pannelli, porte, brandine, ascensori e vetri
Panno rosso e secchio rosso:	sanificazione sanitari e wc
Panno verde e secchio verde:	sanificazione tavoli, cattedre e scaffali

DISPOSIZIONE PLANIMETRIA SVOLGIMENTO ESAMI DI STATO II CICLO PRESSO LICEO SCIENTIFICO TAV. 1

LEGENDA

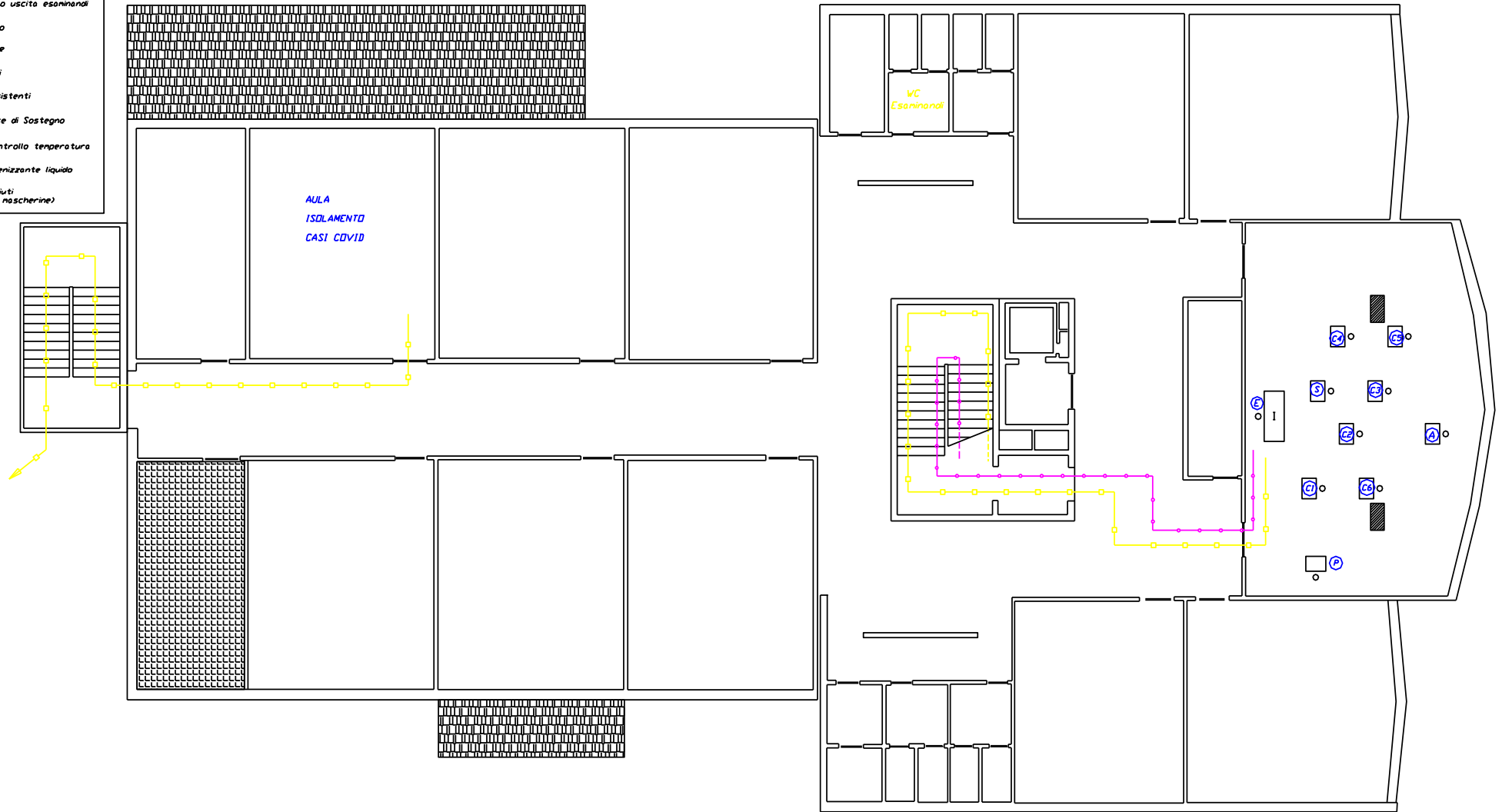
- Percorso ingresso Esaminandi
- Percorso uscita esaminandi
- E Esaminando
- P Presidente
- C Commissari
- A Allievi assistenti
- S Insegnante di Sostegno
- T Punto controllo temperatura
- I Punto Igienizzante liquido
- R Punto rifiuti (guanti e mascherine)



*Pianta piano terra
LICEO SCIENTIFICO*

PLANIMETRIA DISPOSIZIONE SVOLGIMENTO ESAMI DI STATO II CICLO PRESSO LICEO SCIENTIFICO TAV. 2

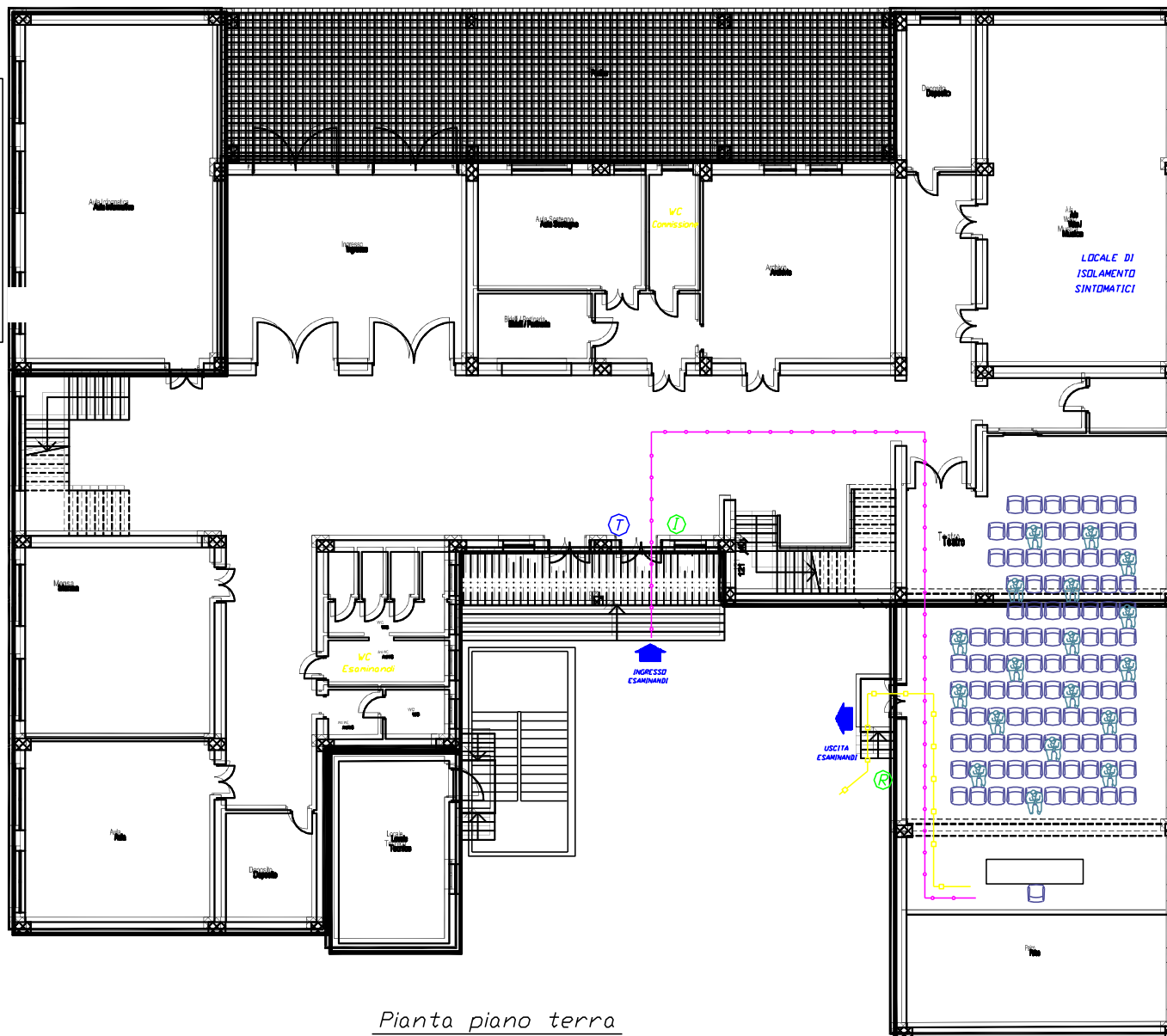
- LEGENDA
- Percorso ingresso Esaminandi
 - Percorso uscita esaminandi
 - E Esaminando
 - P Presidente
 - C Commissari
 - A Allievi assistenti
 - S Insegnante di Sostegno
 - T Punto controllo temperatura
 - I Punto Igienizzante liquido
 - R Punto rifiuti (guanti e mascherine)



*Pianta Primo piano
LICEO SCIENTIFICO*

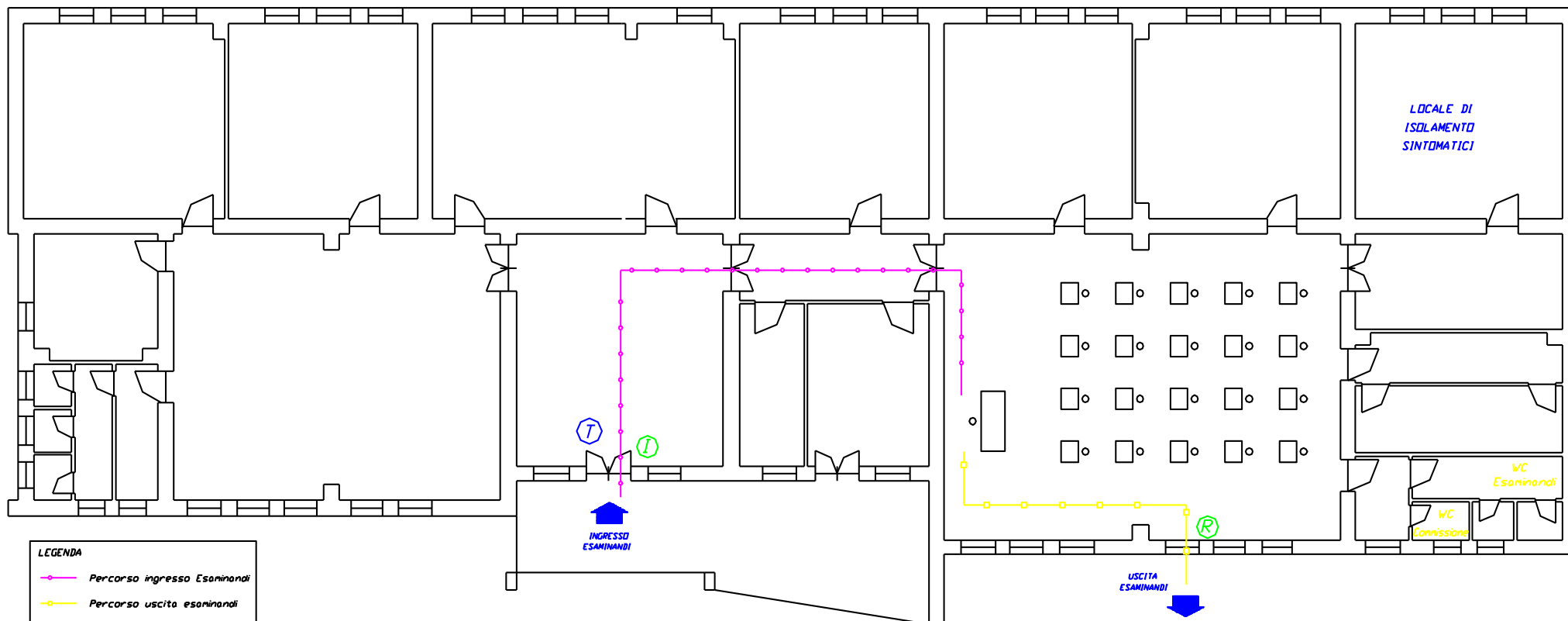
PLANIMETRIA DISPOSIZIONE SVOLGIMENTO ESAMI CONCLUSIVI I CICLO PRESSO SCUOLA MEDIA FILADELFIA

- LEGENDA**
- Percorso ingresso Esaminandi
 - Percorso uscita esaminandi
 - E** Esaminando
 - P** Presidente
 - C** Commissari
 - A** Allievi assistenti
 - S** Insegnante di Sostegno
 - T** Punto controllo temperatura
 - I** Punto Igienizzante liquido
 - R** Punto rifiuti (guanti e mascherine)



*Pianta piano terra
Scuola Media*

PLANIMETRIA DISPOSIZIONE SVOLGIMENTO ESAMI CONCLUSIVI I CICLO PRESSO SCUOLA PRIMARIA FRANCAVILLA



LEGENDA

	Percorso ingresso Esaminandi
	Percorso uscita esaminandi
E	Esaminando
P	Presidente
C	Comissari
A	Allievi assistenti
S	Insegnante di Sostegno
T	Punto controllo temperatura
I	Punto Igienizzante liquido
R	Punto rifiuti (guanti e mascherine)

*Pianta Piano Terra
Primaria Francavilla*

ELENCO SEGNALETICA

La segnaletica proposta è la seguente:

- Dieci comportamenti da seguire
- No assembramento
- Evitare affollamenti in fila
- Mantenere la distanza di 1 m
- Uso Ascensore
- Lavare le mani
- Igienizzare le mani
- Coprire la bocca e il naso
- No abbracci e strette di mani
- Disinfettare le superfici
- Soccorsi.

AUTODICHIARAZIONE

Il sottoscritto,

Cognome Nome

Luogo di nascita Data di nascita

Documento di riconoscimento

Ruolo..... (es. studente, docente, personale non docente, altro)

nell'accesso presso Istituto Scolastico

sotto la propria responsabilità (se maggiorenne) o di quella di un esercente la responsabilità genitoriale, dichiara quanto segue:

- di non presentare sintomatologia respiratoria o febbre superiore a 37.5° C in data odierna e nei tre giorni precedenti;
- di non essere stato in quarantena o isolamento domiciliare negli ultimi 14 giorni;
- di non essere stato a contatto con persone positive, per quanto di loro conoscenza, negli ultimi 14 giorni.

La presente autodichiarazione viene rilasciata quale misura di prevenzione correlata con l'emergenza pandemica del SARS CoV 2.

Luogo e data

Firma leggibile

(dell'interessato e/o dell'esercente la responsabilità genitoriale)

.....



Ministero della Salute

Come lavarsi le mani con acqua e sapone?

CCM
Centro Nazionale per la prevenzione
e il Controllo delle Malattie

LAVA LE MANI CON ACQUA E SAPONE, SOLTANTO SE VISIBILMENTE SPORCHE! ALTRIMENTI, SCEGLI LA SOLUZIONE ALCOLICA!



Durata dell'intera procedura: **40-60 secondi**



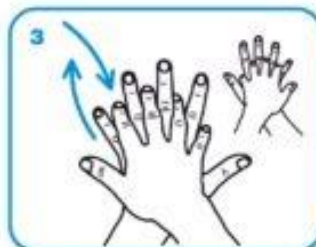
Bagna le mani con l'acqua



applica una quantità di sapone sufficiente per coprire tutta la superficie delle mani



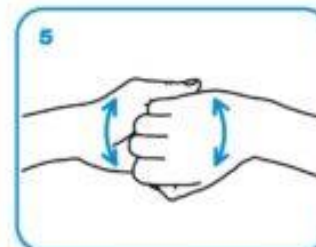
friziona le mani palmo contro palmo



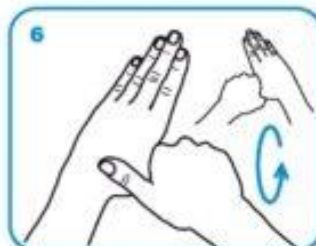
il palmo destro sopra il dorso sinistro intrecciando le dita tra loro e viceversa



palmo contro palmo intrecciando le dita tra loro



dorso delle dita contro il palmo opposto tenendo le dita strette tra loro



frizione rotazionale del pollice sinistro stretto nel palmo destro e viceversa



frizione rotazionale, in avanti ed indietro con le dita della mano destra strette tra loro nel palmo sinistro e viceversa



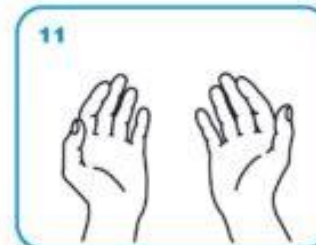
Risciacqua le mani con l'acqua



asciuga accuratamente con una salvietta monouso



usa la salvietta per chiudere il rubinetto



...una volta asciutte, le tue mani sono sicure.

WORLD ALLIANCE
for **PATIENT SAFETY**

WHO acknowledges the Hôpitaux Universitaires de Genève (HUG), in particular the members of the Infection Control Programme, for their active participation in developing this material.

October 2006, version 1.



World Health Organization

All reasonable precautions have been taken by the World Health Organization to verify the information contained in this document. However, the published material is being distributed without warranty of any kind, either expressed or implied. The responsibility for the interpretation and use of the material lies with the reader. In no event shall the World Health Organization be liable for damages arising from its use.

NO ASSEMBRAMENTI DI PERSONE



SE HAI SINTOMI INFLUENZALI NON
ANDARE AL PRONTO SOCCORSO
O PRESSO STUDI MEDICI, MA
CONTATTA IL MEDICO DI MEDICINA
GENERALE, I PEDIATRI, LA GUARDIA
MEDICA O I NUMERI REGIONALI



INDOSSARE APPOSITA
MASCHERINA SE LA
DISTANZA INTERPERSONALE
È MINORE DI UN METRO



INDOSSARE GUANTI



EVITARE AFFOLLAMENTI IN FILA



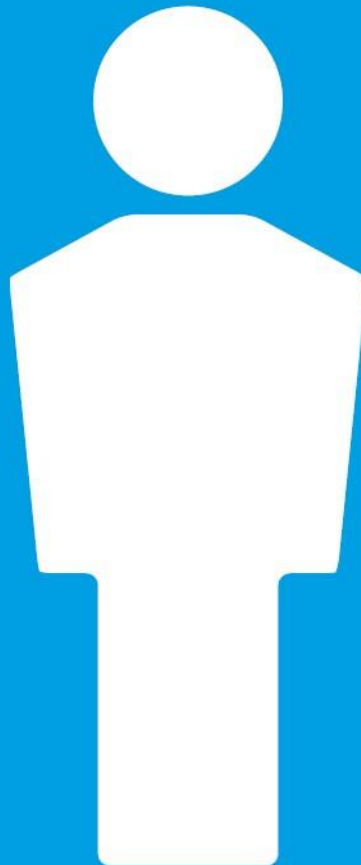
MANTENERE SEMPRE UNA DISTANZA
MAGGIORE DI UN METRO



MANTENERE SEMPRE UNA DISTANZA MAGGIORE DI UN METRO



IN ASCENSORE È CONSENTITO L'ACCESSO A 1 SOLA PERSONA PER VOLTA



LAVARE SPESSO LE MANI



IGIENIZZARE LE MANI PRIMA DI RAGGIUNGERE LA PROPRIA POSTAZIONE



COPRI LA BOCCA E NASO CON
FAZZOLETTI MONOUSO SE
STARNUTISCI O TOSSISCI O IN
MANCANZA UTILIZZA LA PIEGA
DEL GOMITO



EVITARE ABBRACCI E STRETTE DI MANO



DISINFETTARE LE SUPERFICI E GLI OGGETTI DI USO COMUNE

